

Zürich, 6. September 2023
Ad hoc-Mitteilung gemäss Art. 53 KR

Swiss Life steigert im ersten Halbjahr 2023 auf vergleichbarer Basis sowohl den Betriebs- als auch den Reingewinn

Swiss Life mit einem guten Halbjahresergebnis 2023:

- **Betriebsgewinn: CHF 836 Millionen (HJ 22: CHF 801 Millionen); Reingewinn: CHF 630 Millionen (HJ 22: CHF 560 Millionen); HJ 22 jeweils auf vergleichbarer Basis**
- **Fee-Ergebnis: CHF 343 Millionen (HJ 22: CHF 350 Millionen)**
- **Eigenkapitalrendite: 15,8% (HJ 22: 13,6% auf vergleichbarer Basis)**
- **SST-Quote per 30.06.2023: rund 215% (01.01.2023: 215%)**
- **Cash-Transfer: CHF 1,06 Milliarden (HJ 22: CHF 0,97 Milliarden)**
- **Unternehmensprogramm «Swiss Life 2024» sehr gut auf Kurs**
- **Neues Aktienrückkaufprogramm über CHF 300 Millionen von Anfang Oktober 2023 bis Ende März 2024**

Swiss Life legt erstmals Geschäftszahlen nach den neuen Rechnungslegungsstandards IFRS 17 und IFRS 9 vor, wobei insbesondere der für Versicherungsprodukte relevante Standard umfassend überarbeitet wurde (IFRS 17). Dadurch ändert sich die Darstellung des Geschäfts. Die Umstellung auf die neuen Rechnungslegungsstandards hat jedoch keinen Einfluss auf das zugrunde liegende Geschäft und die Art, wie Swiss Life dieses betreibt.

«Swiss Life weist ein gutes Halbjahresergebnis aus», sagt Patrick Frost, Group CEO von Swiss Life. «Das Fee-Geschäft von Deutschland, Frankreich und International entwickelte sich erfreulich. Bei Asset Managers war es hingegen rückläufig, wobei insbesondere die Erträge im Drittkundengeschäft TPAM aufgrund eines verhaltenen Umfelds im Immobilienmarkt unter Druck standen. Es freut mich sehr, dass sowohl der Cash-Transfer an die Holding als auch die Eigenkapitalrendite deutlich zulegen. So sind wir mit unserem Unternehmensprogramm «Swiss Life 2024» sehr gut unterwegs, alle finanziellen Ziele der Gruppe zu erreichen oder zu übertreffen.»

Betriebs- und Reingewinn auf vergleichbarer Basis gesteigert, Fee-Geschäft verhalten

Die Swiss Life-Gruppe hat im ersten Halbjahr 2023 einen Betriebsgewinn von CHF 836 Millionen erzielt. In der Vorjahresperiode betrug er auf vergleichbarer Basis CHF 801 Millionen. Der Reingewinn kam im ersten Halbjahr 2023 auf CHF 630 Millionen zu liegen, wobei er in der Vorjahresperiode auf vergleichbarer Basis CHF 560 Millionen betrug. Die Vorjahreswerte wurden im Sinne einer besseren Vergleichbarkeit analog zu den aktuellen Gewinnzahlen auf Basis von IFRS 17 und IFRS 9 berechnet. Unter Anwendung von IFRS 17 und des inzwischen abgelösten Standards IAS 39 hätte der Betriebsgewinn wie im Finanzbericht ausgewiesen bei CHF 999 Millionen und der Reingewinn bei CHF 710 Millionen gelegen.

Swiss Life konnte die Erträge aus dem Fee-Geschäft weiter ausbauen, in lokaler Währung um 6% auf CHF 1,20 Milliarden. Das Fee-Ergebnis sank hingegen leicht gegenüber dem ersten Halbjahr 2022 um 2% auf CHF 343 Millionen, dies insbesondere aufgrund eines verhaltenen Immobilienmarktumfelds.

Die direkten Anlageerträge erhöhten sich auf CHF 2,05 Milliarden (HJ 22: CHF 1,98 Milliarden), wobei die nicht annualisierte direkte Anlagerendite auf 1,4% zu stehen kam (HJ 22: 1,2%). Die Nettoanlageerträge beliefen sich auf CHF 1,75 Milliarden, worin negative Wertveränderungen bei Immobilien von netto CHF 0,4 Milliarden enthalten sind. Die nicht annualisierte Nettoanlagerendite betrug 1,2%.

Die Prämieinnahmen beliefen sich im ersten Halbjahr 2023 auf CHF 11,5 Milliarden, ein Anstieg von 8% in lokaler Währung.

Die neue Bilanzgrösse Contractual Service Margin (CSM), die Swiss Life gemäss IFRS 17 ausweist und welche die künftigen, noch nicht verdienten Gewinnbeiträge aus dem bestehenden Versicherungsgeschäft umfasst, betrug per 30. Juni 2023 CHF 15,9 Milliarden. Per Ende 2022 lag sie bei CHF 16,4 Milliarden. Im ersten Halbjahr 2023 belief sich der Übertrag in die Erfolgsrechnung aus der CSM auf CHF 666 Millionen.

Versicherungsgeschäft gut entwickelt, Asset Managers spürt anspruchsvolles Marktumfeld

Im Heimmarkt **Schweiz** erzielte Swiss Life Prämieinnahmen von CHF 6,04 Milliarden, was einem Wachstum von 2% entspricht. Die im teilautonomen Geschäft verwalteten Vermögen konnten per Ende Juni 2023 auf CHF 6,9 Milliarden gesteigert werden (31.12.2022: CHF 6,2 Milliarden); dieses Geschäft wird grösstenteils nicht in den Prämieinnahmen ausgewiesen. Das Fee-Ergebnis kam auf CHF 27 Millionen (HJ 22: CHF 30 Millionen) zu liegen und das Segmentergebnis insgesamt auf CHF 448 Millionen (HJ 22: CHF 421 Millionen). Der Cash-Transfer an die Holding erhöhte sich um 27% auf CHF 535 Millionen.

In **Frankreich** verzeichnete Swiss Life Prämieinnahmen von EUR 3,42 Milliarden, ein Rückgang von 4%. Im Lebensgeschäft sanken die Prämieinnahmen um 7%. Der Anteil anteilgebundener Lösungen lag bei 63% (HJ 22: 62%) und damit weiterhin deutlich über dem Markt. Das Fee-Ergebnis erhöhte sich um 18% auf EUR 80 Millionen und das Segmentergebnis um 26% auf EUR 163 Millionen. Die Division steuerte EUR 154 Millionen zum Cash-Transfer an die Holding bei, 20% mehr als in der Vorjahresperiode.

In **Deutschland** erhöhten sich die Prämieinnahmen um 3% auf EUR 719 Millionen. Das Fee-Ergebnis stieg um 24% auf EUR 76 Millionen und das Segmentergebnis um 13% auf EUR 115 Millionen. Der Cash-Transfer kletterte um 37% auf EUR 94 Millionen, was insbesondere auf das Versicherungsgeschäft zurückzuführen ist.

Die Markteinheit **International** verzeichnete bei den Prämieinnahmen einen starken Anstieg auf EUR 1,39 Milliarden (HJ 22: EUR 0,52 Milliarden), was vor allem mit der Integration der akquirierten elipsLife zu erklären ist. Im Fee-Geschäft erhöhte sich das Ergebnis um 12% auf EUR 44 Millionen. Insgesamt betrug das Segmentergebnis EUR 55 Millionen oder 13% mehr als im Vorjahr. Der Cash-Transfer an die Holding belief sich auf EUR 54 Millionen (HJ 22: EUR 55 Millionen).

Swiss Life Asset Managers verbuchte in den ersten sechs Monaten 2023 Gesamterträge von CHF 441 Millionen. Der Rückgang von 13% gegenüber der Vorjahresperiode ist auf den Verkauf einer Tochtergesellschaft im vierten Quartal 2022, auf negative Währungseffekte sowie auf einen verhaltenen Immobilienmarkt zurückzuführen. Das TPAM-Geschäft steuerte CHF 288 Millionen (HJ 22: CHF 322 Millionen) an die Erträge bei. Die Nettoneugeldzuflüsse im TPAM-Geschäft betrugen CHF 6,9 Milliarden (HJ 22: CHF 3,0 Milliarden). Die im TPAM-Geschäft verwalteten Vermögen lagen per Ende Juni 2023 bei CHF 112 Milliarden (31.12.2022: CHF 105 Milliarden). Das Segmentergebnis betrug CHF 119 Millionen (HJ 22: CHF 154 Millionen). Der Cash-Transfer an die Holding sank um 20% auf CHF 218 Millionen: Der Rückgang erklärt sich mit einer zeitlichen Differenz zwischen der Erfassung von Erträgen und der späteren Cash-Überweisung im Zusammenhang mit Immobilienprojektentwicklungen.

«Swiss Life 2024» sehr gut auf Kurs

Der Cash-Transfer an die Holding stieg im ersten Halbjahr 2023 um 9% auf CHF 1,06 Milliarden und die annualisierte Eigenkapitalrendite lag mit 15,8% über dem Vorjahr (HJ 22: 13,6%, auf vergleichbarer Basis). Swiss Life ist sehr gut auf Kurs, die Finanzziele der Gruppe zu diesen beiden Kenngrößen bis 2024 zu übertreffen und alle anderen im Unternehmensprogramm «Swiss Life 2024» gesteckten Finanzziele der Gruppe zu erreichen.

Der Wert des Neugeschäfts konnte im ersten Halbjahr 2023 auf CHF 277 Millionen (HJ 22: CHF 254 Millionen) gesteigert werden. Die Neugeschäftsmarge stieg aufgrund der höheren Zinsen und eines verbesserten Geschäftsmix auf 4,0% (HJ 22: 3,8%).

Wie bereits bekannt ist, wies die Swiss Life-Gruppe per 1. Januar 2023 eine SST-Quote von 215% aus. Swiss Life geht von einer SST-Quote von rund 215% per 30. Juni 2023 aus. Damit liegt die Solvenzquote oberhalb der strategischen Ambition von 140 bis 190%.

Das Aktienrückkaufprogramm über CHF 1 Milliarde wurde, wie bereits kommuniziert, im Mai 2023 plangemäss abgeschlossen. Swiss Life startet ein neues Aktienrückkaufprogramm. Vom 2. Oktober 2023 bis Ende März 2024 wird Swiss Life eigene Aktien im Umfang von CHF 300 Millionen zur Reduktion der Anzahl ausstehender Aktien zurückkaufen.

Telefonkonferenz für Analysten und Investoren

Heute um 9 Uhr (MEZ) findet für Finanzanalysten und Investoren eine Telefonkonferenz mit Patrick Frost, Group CEO, und Matthias Aellig, Group CFO, in englischer Sprache statt. Zudem steht auf der Webseite ein [Audio-Webcast](#) zur Verfügung.

Um 11 Uhr (MEZ) findet zudem für Medienschaffende eine virtuelle Medienkonferenz mit Patrick Frost, Group CEO, und Matthias Aellig, Group CFO, in deutscher Sprache statt. Sämtliche Unterlagen zum Abschluss finden Sie online unter www.swisslife.com.

Einwahlnummer Europa: +41 (0) 58 310 50 00

Einwahlnummer UK: +44 (0) 207 107 06 13

Einwahlnummer USA: +1 (1) 631 570 56 13

Kennzahlen¹ per 30.06.2023

	HJ 2023	HJ 2022 vergleichbare Basis	Veränderung (in Prozent)	Veränderung (in lokaler Währung)
Total² (Mio. CHF)				
- Betriebsgewinn	836	801	+4%	+6%
- Reingewinn	630	560	+12%	+14%
- Verbuchte Bruttoprämien	11 462	10 801	+6%	+8%
- Fee-Erträge	1 202	1 169	+3%	+6%
- Fee-Ergebnis	343	350	-4%	-2%
- Cash-Transfer	1 061	972	+9%	-

Zu den Geschäftseinheiten	HJ 2023	HJ 2022 vergleichbare Basis	Veränderung (in Prozent)	Veränderung (in lokaler Währung)
Schweiz (Mio. CHF)				
- Verbuchte Bruttoprämien	6 044	5 907	+2%	-
- Fee-Erträge	156	163	-4%	-
- Segmentergebnis; davon Fee-Ergebnis	448 27	421 30	+6% -10%	- -
- Cash-Transfer	535	422	+27%	-
Frankreich (Mio. EUR)				
- Verbuchte Bruttoprämien	3 417	3 547	-4%	-
- Fee-Erträge	229	210	+9%	-
- Segmentergebnis; davon Fee-Ergebnis	163 80	129 68	+26% +18%	- -
- Cash-Transfer	154	128	+20%	-
Deutschland (Mio. EUR)				
- Verbuchte Bruttoprämien	719	695	+3%	-
- Fee-Erträge	379	321	+18%	-
- Segmentergebnis; davon Fee-Ergebnis	115 76	102 61	+13% +24%	- -
- Cash-Transfer	94	69	+37%	-
International (Mio. EUR)				
- Verbuchte Bruttoprämien	1 391	522	+166%	-
- Fee-Erträge	198	166	+20%	-
- Segmentergebnis; davon Fee-Ergebnis	55 44	49 40	+13% +12%	- -
- Cash-Transfer	54	55	-2%	-
Asset Managers (Mio. CHF)				
- Gesamterträge; davon TPAM	441 288	505 322	-13% -11%	- -
- Nettoneugelder TPAM	6 925	2 968	+133%	-
- Verwaltete Vermögen TPAM	112 227	105 379 ³	+6%	-
- Segmentergebnis; davon TPAM	119 35	154 60	-23% -41%	- -
- Cash-Transfer	218	274	-20%	-

¹ Betriebsgewinn, Reingewinn, Segment- und Fee-Ergebnisse jeweils auf Basis IFRS 17 und IFRS 9; Fee-Erträge auf Basis IFRS; alle Kennzahlen ungeprüft. Unter Anwendung von IFRS 17 und des inzwischen abgelösten Standards IAS 39 hätte der Betriebsgewinn wie im Finanzbericht ausgewiesen im HJ 2022 bei CHF 999 Millionen und der Reingewinn bei CHF 710 Millionen gelegen.

² Verbuchte Bruttoprämien: Total einschliesslich Intersegment-Eliminationen von CHF -30 Mio. im HJ 2023 und CHF -26 Mio. im HJ 2022; Fee-Erträge: Total einschliesslich Segment Other und Intersegment-Eliminationen von CHF -188 Mio. im HJ 2023 und CHF -203 Mio. im HJ 2022.

³ Per 31.12.2022

Auskunft

Media Relations

Telefon +41 43 284 77 77
media.relations@swisslife.ch

Investor Relations

Telefon +41 43 284 52 76
investor.relations@swisslife.ch

www.swisslife.com

Folgen Sie uns auf X und LinkedIn

[@swisslife_group](#) / [Swiss Life Group](#)

Weitere Informationen

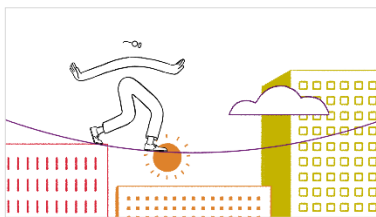
Alle unsere Medienmitteilungen finden Sie unter swisslife.com/medienmitteilungen

Swiss Life

Die Swiss Life-Gruppe ist ein führender europäischer Anbieter von umfassenden Vorsorge- und Finanzlösungen. In den Kernmärkten Schweiz, Frankreich und Deutschland bietet Swiss Life über eigene Agenten sowie Vertriebspartner wie Makler und Banken ihren Privat- und Firmenkunden eine umfassende und individuelle Beratung sowie eine breite Auswahl an eigenen und Partnerprodukten an.

Die Beraterinnen und Berater von Swiss Life Select, Tecis, Horbach, Proventus und Chase de Vere wählen anhand des Best-Select-Ansatzes die für ihre Kunden passenden Produkte am Markt aus. Swiss Life Asset Managers öffnet institutionellen und privaten Anlegern den Zugang zu Anlage- und Vermögensverwaltungslösungen. Swiss Life unterstützt multinationale Unternehmen mit Personalvorsorgelösungen und vermögende Privatkunden mit strukturierten Vorsorgeprodukten.

Die Swiss Life Holding AG mit Sitz in Zürich geht auf die 1857 gegründete Schweizerische Rentenanstalt zurück. Die Aktie der Swiss Life Holding AG ist an der SIX Swiss Exchange kotiert (SLHN). Zur Swiss Life-Gruppe gehören auch verschiedene Tochtergesellschaften. Die Gruppe beschäftigt rund 10 000 Mitarbeitende und verfügt über ein Vertriebsnetz mit rund 17 000 Beraterinnen und Beratern.



[Unternehmensfilm von Swiss Life](#)

Vorbehalt bei Zukunftsaussagen

Diese Publikation enthält spezifische in die Zukunft gerichtete Aussagen, wie etwa Aussagen, die die Begriffe «glauben», «voraussetzen», «erwarten» oder ähnliche Begriffe enthalten. Solche in die Zukunft gerichtete Aussagen können naturgemäss mit bekannten und unbekanntem Risiken, Unsicherheiten und weiteren wichtigen Faktoren verbunden sein. Diese können dazu führen, dass die Ergebnisse, Entwicklungen und Erwartungen von Swiss Life deutlich von denjenigen abweichen, die explizit oder implizit in den vorliegenden, zukunftsgerichteten Aussagen beschrieben werden. Angesichts dieser Ungewissheiten wird der Leser darauf hingewiesen, dass es sich bei diesen Aussagen lediglich um Prognosen handelt, die nicht überbewertet werden sollten. Weder Swiss Life noch ihre Verwaltungsräte, Geschäftsführer, Führungskräfte, Mitarbeitenden oder externen Berater oder andere Personen, die mit Swiss Life verbunden sind oder in einem anderweitigen Verhältnis zu ihr stehen, geben ausdrückliche oder implizite Zusicherungen oder Gewährleistungen bezüglich der Richtigkeit oder Vollständigkeit der in dieser Publikation enthaltenen Angaben. Swiss Life und die genannten Personen haften in keinem Fall für Verluste, die sich direkt oder indirekt aus der Weiterverwendung der vorliegenden Angaben ergeben. Ausserdem ist Swiss Life nicht verpflichtet, diese in die Zukunft gerichteten Aussagen zu aktualisieren oder zu verändern oder sie an neue Informationen, zukünftige Ereignisse, Entwicklungen oder Ähnliches anzupassen.