

Zurich, le 14 mars 2024  
Annonce événementielle au sens de l'art. 53 RC

## **En 2023, Swiss Life augmente le bénéfice net, le transfert de liquidités et le dividende – l'environnement de marché immobilier atténue le résultat lié aux frais et commissions**

- **Bénéfice net : 1,11 milliard de francs (+8%) ; bénéfice d'exploitation corrigé : 1,50 milliard de francs (+1%)**
- **Résultat lié aux frais et commissions : 664 millions de francs (exercice précédent : 765 millions de francs)**
- **Rendement des capitaux propres : 13,7% (exercice précédent : 12,1% sur une base comparable)**
- **Transfert de liquidités à la holding : 1,15 milliard de francs (+14%)**
- **Ratio SST au 1<sup>er</sup> janvier 2024 : environ 210% (exercice précédent : 215%)**
- **Le conseil d'administration propose à l'assemblée générale un dividende de 33.00 francs par action (exercice précédent : 30,00 francs).**
- **Programme d'entreprise « Swiss Life 2024 » en bonne voie**
- **Directoire du groupe : son processus de guérison progresse bien, mais Markus Leibundgut a décidé de se retirer. Le conseil d'administration a nommé Roman Stein CEO de Swiss Life Suisse avec effet immédiat.**

« Je me réjouis de la bonne évolution de Swiss Life en 2023 : elle se reflète notamment dans le bénéfice net, dans le rendement des capitaux propres et dans le transfert de liquidités à la holding, mais aussi dans le taux de solvabilité toujours très élevé, nettement supérieur à notre ambition. Toutefois, le résultat lié aux frais et commissions a reculé l'année dernière en raison d'un environnement de marché immobilier atone », déclare Patrick Frost, Group CEO de Swiss Life. « Nous sommes en bonne voie pour atteindre ou dépasser tous les objectifs financiers du groupe définis dans notre programme d'entreprise ' Swiss Life 2024 '. Nous sommes ainsi convaincus de dépasser les objectifs financiers en matière de rendement des capitaux propres, de transfert de liquidités à la holding, de quote-part de distribution de dividendes et de rachat d'actions. La

réalisation de l'objectif concernant le résultat lié aux frais et commissions sera plus exigeante : nous pensons que nous atteindrons l'extrémité inférieure de l'ambitieuse fourchette visée de 850-900 millions de francs. La normalisation attendue des marchés immobiliers en Allemagne et en France sera pour cela décisive. Je remercie nos collaboratrices et collaborateurs qui ont contribué à ce résultat annuel par leur grand engagement. »

### **Bénéfice net en hausse sur une base comparable, activités reposant sur le versement de frais et de commissions modérées**

Durant l'exercice 2023, le groupe Swiss Life a réalisé un bénéfice net de 1,11 milliard de francs. L'exercice précédent, il s'élevait à 1,03 milliard de francs sur une base comparable. Le bénéfice d'exploitation corrigé s'est monté à 1,50 milliard de francs, alors qu'il avait atteint 1,48 milliard de francs sur une base comparable l'exercice précédent. Pour une meilleure comparabilité, ces valeurs de l'exercice précédent ainsi que celles des résultats sectoriels des divisions sont présentées de manière analogue aux chiffres de bénéfice actuels sur la base d'IFRS 17 et d'IFRS 9. En appliquant la norme IFRS 17 et la norme IAS 39, remplacée entre-temps, le bénéfice net de l'exercice 2022 se serait monté, comme indiqué dans le rapport financier actuel, à 1,19 milliard de francs, et le bénéfice d'exploitation, à 1,74 milliard de francs.

Swiss Life est parvenue à développer encore les revenus issus des activités reposant sur le versement de frais et de commissions, qui progressent de 3% en monnaie locale, à 2,40 milliards de francs. En revanche, le résultat lié aux frais et commissions a baissé de 13% en monnaie locale par rapport à l'exercice précédent, à 664 millions de francs. Cela s'explique en particulier par un environnement de marché immobilier atone en Allemagne et en France, et donc par des revenus plus faibles issus des développements de projets et des transactions immobilières durant l'exercice sous revue.

Les produits directs des placements ont progressé à 3,99 milliards de francs (exercice précédent : 3,93 milliards de francs), tandis que le rendement direct des placements a atteint 2,8% (exercice précédent : 2,5%). Les produits nets des placements se sont montés à 2,61 milliards de francs, comprenant 1,0 milliard de francs net de variations de valeur négatives de l'immobilier ainsi que 1,1 milliard de francs de frais de couverture de change accrus. Le rendement net des placements a donc baissé à 1,8% (exercice précédent : 2,7%).

Les recettes de primes se sont montées à 19,8 milliards de francs en 2023, soit une hausse de 3% en monnaie locale.

La marge sur services contractuels (contractual service margin, CSM), nouveau poste au bilan présenté par Swiss Life conformément à la norme IFRS 17 et qui englobe les futurs bénéfices non

encore acquis issus des affaires d'assurance existantes, s'élevait à 15,4 milliards de francs au 31 décembre 2023 (exercice précédent : 16,4 milliards de francs). Durant l'exercice 2023, le transfert de la CSM dans le compte de résultat s'est monté à 1,28 milliard de francs.

### **Les activités d'assurance se développent bien, Asset Managers ressent les effets de l'environnement exigeant**

Sur le Marché **Suisse**, les recettes de primes de Swiss Life sont restées stables à 9,94 milliards de francs. Dans les affaires semi-autonomes, les actifs sous gestion ont pu être augmentés à 7,1 milliards de francs à fin 2023 (exercice précédent : 6,4 milliards de francs) ; ces affaires ne sont pour la plus grande partie pas représentées dans les recettes de primes. Le résultat lié aux frais et commissions s'est monté à 55 millions de francs (exercice précédent : 53 millions de francs) et le résultat sectoriel, à 839 millions de francs (exercice précédent : 778 millions de francs). Le transfert de liquidités à la holding a augmenté de 25%, à 565 millions de francs, en raison de la normalisation de l'environnement de taux.

En **France**, Swiss Life a enregistré des recettes de primes de 7,0 milliards d'euros, soit une hausse de 1%. En assurance vie, les recettes de primes ont baissé de 1%. La part d'unités de compte est inchangée à 63%, elle reste donc toujours nettement supérieure au marché. Le résultat lié aux frais et commissions a gagné 19%, à 161 millions d'euros, et le résultat sectoriel a augmenté de 2% pour s'établir à 205 millions d'euros. Dans le cadre de cet exercice positif, la division a contribué à hauteur de 161 millions d'euros au transfert de liquidités à la holding, soit 19% de plus que lors de l'exercice précédent.

En **Allemagne**, les recettes de primes ont crû de 3%, pour s'établir à 1,46 milliard d'euros. Le résultat lié aux frais et commissions a gagné 11%, à 115 millions d'euros, et le résultat sectoriel 4%, à 192 millions d'euros. A 148 millions d'euros, le transfert de liquidités a presque doublé par rapport à l'exercice précédent (+98%), notamment grâce à un dividende spécial issu des activités reposant sur le versement de frais et de commissions et aux activités d'assurance.

L'unité de marché **International** a enregistré une forte hausse des recettes de primes, à 1,79 milliard d'euros (exercice précédent : 1,34 milliard d'euros), grâce à l'intégration d'elipsLife précédemment acquise. Le résultat lié aux frais et commissions a baissé de 14%, à 72 millions d'euros, et le résultat sectoriel a atteint 100 millions d'euros (-6%). Le transfert de liquidités à la holding s'est élevé à 64 millions d'euros (exercice précédent : 63 millions d'euros).

En 2023, **Swiss Life Asset Managers** a enregistré des produits totaux d'un montant de 948 millions de francs. Le recul de 17% par rapport à l'exercice précédent est imputable à la vente d'une filiale en 2022, à des corrections de valeur négatives dans une participation, à un

environnement de marché immobilier atone ainsi qu'à des effets de change négatifs. Les affaires TPAM ont contribué aux produits pour 621 millions de francs (exercice précédent : 764 millions de francs). L'afflux de nouveaux capitaux nets dans les affaires TPAM a atteint 9,8 milliards de francs, comme lors de l'exercice précédent déjà. Fin 2023, les actifs sous gestion dans les affaires TPAM s'élevaient à 112 milliards de francs (31 décembre 2022 : 105 milliards de francs). Le résultat sectoriel a reculé à 272 millions de francs (exercice précédent : 433 millions de francs) en raison des effets susmentionnés. Le transfert de liquidités à la holding a baissé de 19%, à 229 millions de francs : cette baisse s'explique par un décalage temporel entre la saisie des revenus et le transfert ultérieur de liquidités en lien avec des développements de projets immobiliers.

### **« Swiss Life 2024 » en bonne voie**

Swiss Life est en bonne voie avec le programme d'entreprise « Swiss Life 2024 » pour atteindre voire dépasser tous les objectifs financiers du groupe. En 2023, le rendement des capitaux propres s'est établi à 13,7% (exercice précédent : 12,1%, sur une base comparable), soit de nouveau au-dessus de la fourchette visée de 10-12%, ce que Swiss Life attend également pour 2024. L'année dernière, le transfert de liquidités à la holding a augmenté de 14%, passant à 1,15 milliard de francs, de sorte que l'objectif fixé dans le programme d'entreprise d'un transfert de liquidités cumulé de 2,8-3 milliards de francs est nettement dépassé. Concernant la quote-part de distribution de dividendes de plus de 60%, Swiss Life est également en avance sur l'objectif du programme. Le programme de rachat d'actions d'un milliard de francs prévu dans le cadre de « Swiss Life 2024 » a été achevé avec succès fin mai 2023, et le programme de rachat d'actions supplémentaire de 300 millions de francs annoncé le 6 septembre 2023 s'achèvera comme prévu fin mars 2024. En ce qui concerne le résultat lié aux frais et commissions, Swiss Life prévoit d'atteindre l'extrémité inférieure de la fourchette visée de 850-900 millions de francs, la normalisation attendue des marchés immobiliers en Allemagne et en France sera déterminante à cet égard.

En 2023, la valeur des affaires nouvelles a pu être augmentée à 515 millions de francs (exercice précédent : 497 millions de francs). La marge des affaires nouvelles a progressé à 4,0% (exercice précédent : 3,5%), en raison d'une évolution positive des taux et d'un meilleur mix d'affaires et de volumes.

Au 1<sup>er</sup> janvier 2024, le groupe Swiss Life affiche un ratio SST d'environ 210% (exercice précédent : 215%). Le taux de solvabilité se situe ainsi au-dessus de l'ambition stratégique de 140-190%.

### **Changement au sein du directoire du groupe**

Atteint d'un cancer, Markus Leibundgut s'est retiré des activités opérationnelles cet été, et son processus de guérison progresse bien. Markus Leibundgut a toutefois décidé de ne pas reprendre

son rôle opérationnel chez Swiss Life et de se concentrer à l'avenir sur des tâches stratégiques en dehors de Swiss Life. Rolf Dörig : « Nous comprenons cette décision et adressons à Markus Leibundgut nos meilleurs vœux, tant sur le plan de la santé que pour ses projets professionnels. Le conseil d'administration et le directoire du groupe le remercient pour son grand et très fructueux engagement en faveur de Swiss Life. » Markus Leibundgut a rejoint Swiss Life en 2012 et était membre du directoire du groupe Swiss Life depuis 2014, d'abord en tant que CEO Allemagne, puis en tant que CEO Suisse depuis 2017. Patrick Frost : « Markus Leibundgut a fait avancer les deux unités de marché de manière décisive et les a dirigées avec beaucoup de succès. J'ai toujours beaucoup apprécié notre collaboration extrêmement constructive et je l'en remercie vivement. »

Le conseil d'administration a nommé Roman Stein, qui dirige par intérim l'unité de marché Suisse depuis août 2023, au poste de CEO de Swiss Life Suisse avec effet immédiat. Roman Stein a rejoint Swiss Life en 2017 et occupe depuis le poste de CFO de l'unité de marché Suisse. Auparavant, il a occupé pendant plusieurs années des postes de direction au sein du Groupe CSS et de Zurich Insurance Group. Le conseil d'administration et le directoire du groupe se réjouissent de poursuivre cette étroite collaboration.

### **Propositions à l'assemblée générale**

Lors de l'assemblée générale du 15 mai 2024, le conseil d'administration proposera aux actionnaires un dividende de 33.00 francs par action (exercice précédent : 30,00 francs), ce qui correspond à une quote-part de distribution de dividendes de 86%. La distribution de dividendes aura lieu le 22 mai 2024.

Tous les membres du conseil d'administration sont proposés pour une réélection, à l'exception d'Ueli Dietiker qui, en raison de son âge, quittera le conseil d'administration lors de l'assemblée générale du 15 mai 2024.

### **Conférence téléphonique à l'intention des analystes, des investisseurs et des médias**

Une conférence téléphonique en anglais aura lieu aujourd'hui à 9 heures (HEC) avec Patrick Frost, Group CEO, et Matthias Aellig, Group CFO, à l'intention des analystes financiers et des investisseurs. Il est également possible de participer via un [webcast audio](#).

Numéro d'accès Europe : +41 (0) 58 310 50 00

Numéro d'accès Royaume-Uni : +44 (0) 207 107 06 13

Numéro d'accès Etats-Unis : +1 (1) 631 570 56 13

Une conférence de presse virtuelle en allemand aura en outre lieu à 11 heures (HEC) avec Patrick Frost, Group CEO, et Matthias Aellig, Group CFO, à l'intention des médias. Vous trouverez tous les documents relatifs aux états financiers en ligne à l'adresse [www.swisslife.com](http://www.swisslife.com).

### Chiffres clés<sup>1</sup> au 31 décembre 2023

	2023	2022 base comparable	Variation (en %)	Variation (en monnaie locale)
<b>Total<sup>2</sup> (en mio. CHF)</b>				
- <b>Bénéfice d'exploitation corrigé</b>	<b>1 497</b>	1 495	+0%	+1%
- <b>Bénéfice net</b>	<b>1 111</b>	1 029	+8%	+9%
- Primes émises, brutes	<b>19 841</b>	19 604	+1%	+3%
- Revenus issus de frais et commissions	<b>2 397</b>	2 370	+1%	+3%
- Résultat lié aux frais et commissions	<b>664</b>	765	-14%	-13%
- Transfert de liquidités	<b>1 150</b>	1 009	+14%	
<b>Par unité opérationnelle</b>				
<b>Suisse (en mio. CHF)</b>				
- Primes émises, brutes	<b>9 942</b>	9 918	+0%	
- Revenus issus de frais et commissions	<b>326</b>	322	+1%	
- Résultat sectoriel ; résultat lié aux frais et commissions	<b>839</b> <b>55</b>	778 53	+8% +5%	
- Transfert de liquidités	<b>565</b>	451	+25%	
<b>France (en mio. EUR)</b>				
- Primes émises, brutes	<b>6 992</b>	6 915	+1%	
- Revenus issus de frais et commissions	<b>485</b>	422	+15%	
- Résultat sectoriel ; résultat lié aux frais et commissions	<b>205</b> <b>161</b>	201 135	+2% +19%	
- Transfert de liquidités	<b>161</b>	135	+19%	
<b>Allemagne (en mio. EUR)</b>				
- Primes émises, brutes	<b>1 457</b>	1 412	+3%	
- Revenus issus de frais et commissions	<b>733</b>	668	+10%	
- Résultat sectoriel ; résultat lié aux frais et commissions	<b>192</b> <b>115</b>	185 104	+4% +11%	
- Transfert de liquidités	<b>148</b>	75	+98%	

	<b>2023</b>	<b>2022</b> base comparable	Variation (en %)	Variation (en monnaie locale)
<b>International (en mio. EUR)</b>				
- Primes émises, brutes	<b>1 791</b>	1 343	+33%	
- Revenus issus de frais et commissions	<b>386</b>	373	+4%	
- Résultat sectoriel ; résultat lié aux frais et commissions	<b>100</b> <b>72</b>	107 84	-6% -14%	
- Transfert de liquidités	<b>64</b>	63	+1%	
<b>Asset Managers (en mio. CHF)</b>				
- Revenus totaux ; dont TPAM	<b>948</b> <b>621</b>	1 145 764	-17% -19%	
- Nouveaux capitaux nets TPAM	<b>9 807</b>	9 814	-0%	
- Actifs sous gestion TPAM	<b>111 791</b>	105 379	+6%	
- Résultat sectoriel ; TPAM	<b>272</b> <b>106</b>	433 234	-37% -55%	
- Transfert de liquidités	<b>229</b>	285	-19%	

<sup>1</sup> Bénéfice d'exploitation, bénéfice net, résultats sectoriels et résultats liés aux frais et commissions sur la base des normes IFRS 17 et IFRS 9 ; revenus issus de frais et commissions sur la base IFRS. En appliquant la norme IFRS 17 et la norme IAS 39, remplacée entre-temps, le bénéfice d'exploitation se serait monté, comme indiqué dans le rapport financier pour l'exercice 2022, à 1742 millions de francs et le bénéfice net, à 1189 millions de francs.

<sup>2</sup> Primes émises, brutes : le total comprend des éliminations intersectorielles de -53 millions de francs durant l'exercice 2023 et de -42 millions de francs durant l'exercice 2022 ; revenus issus de frais et commissions : le total comprend le secteur Autres et des éliminations intersectorielles de -401 millions de francs durant l'exercice 2023 et de -407 millions durant l'exercice 2022.

## Informations

### Media Relations

Téléphone +41 43 284 77 77  
media.relations@swisslife.ch

### Investor Relations

Téléphone +41 43 284 52 76  
investor.relations@swisslife.ch

[www.swisslife.com](http://www.swisslife.com)

### Suivez-nous sur X et LinkedIn

[@swisslife\\_group](https://twitter.com/swisslife_group) / [Swiss Life Group](https://www.linkedin.com/company/swiss-life-group)

### Informations complémentaires

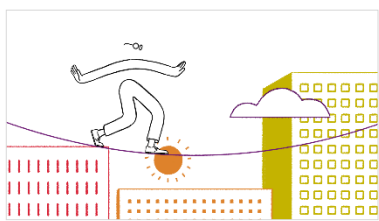
Vous trouverez tous les communiqués de presse à l'adresse [swisslife.ch/communiqués](http://swisslife.ch/communiqués)

## Swiss Life

Le groupe Swiss Life est l'un des leaders européens en termes de solutions complètes en prévoyance globale et en finances. Sur ses marchés clés, la Suisse, la France et l'Allemagne, Swiss Life propose aux particuliers et aux entreprises un conseil personnalisé et complet de même qu'un large choix de produits de sa conception et de produits de ses partenaires via des agents appartenant à son réseau ou des partenaires de distribution tels que des courtiers et des banques.

Les conseillers Swiss Life Select, Tecis, Horbach, Proventus et Chase de Vere choisissent les produits du marché adaptés à leurs clients selon l'approche « Best Select ». Swiss Life Asset Managers propose des solutions de placement et de gestion d'actifs aux investisseurs privés et institutionnels. Swiss Life offre également des solutions de prévoyance en faveur du personnel aux multinationales, et des produits de prévoyance structurés aux particuliers fortunés.

Swiss Life Holding SA, domiciliée à Zurich, trouve son origine dans la Caisse de Rentes Suisse (Schweizerische Rentenanstalt), fondée en 1857. L'action de Swiss Life Holding SA est cotée à la bourse suisse SIX Swiss Exchange (SLHN). Le groupe Swiss Life détient également diverses filiales. Il emploie environ 10 000 collaborateurs et dispose d'un réseau de distribution d'environ 17 000 conseillers.



[Film d'entreprise de Swiss Life](#)

### Cautionary statement regarding forward-looking information

This publication contains specific forward-looking statements, e.g. statements including terms like “believe”, “assume”, “expect” or similar expressions. Such forward-looking statements, by their nature, are subject to known and unknown risks, uncertainties and other important factors. These may result in a substantial divergence between the actual results, developments and expectations of Swiss Life and those explicitly or implicitly described in these forward-looking statements. Given these uncertainties, the reader is reminded that these statements are merely projections and should not be overvalued. Neither Swiss Life nor its Members of the Board of Directors, executive managers, managers, employees or external advisors nor any other person associated with Swiss Life or with any other relationship to the company makes any express or implied representation or warranty as to the correctness or completeness of the information contained in this publication. Swiss Life and the abovementioned persons shall not be liable under any circumstances for any direct or indirect loss resulting from the use of this information. Furthermore, Swiss Life undertakes no obligation to publicly update or change any of these forward-looking statements, or to adjust them to reflect new information, future events, developments or similar.